

OBIEKTY OPIEKI SPOŁECZNEJ WZNOSZONE W PRZESZŁOŚCI NA TERENACH WIEJSKICH DOLNEGO ŚLĄSKA

Zuzanna Borcz, Kamila Adamczyk

Uniwersytet Przyrodniczy we Wrocławiu

Streszczenie. Na terenach wiejskich występują obiekty o funkcji nierolniczej, m.in. domy opieki społecznej, ośrodki rehabilitacji, zakłady lecznictwa specjalnego. Budynki te wyróżniają się z otoczenia dużą kubaturą oraz formą architektoniczną, dominując nad zabudową wsi. W pracy przedstawiono trzy przykłady takich obiektów, zaprojektowanych w przeszłości i wzniesionych na ten cel. Są one zlokalizowane w województwie dolnośląskim: w strefie podmiejskiej Wrocławia w miejscowości Małkowice, na obrzeżu miasta Ząbkowice Śląskie oraz w małej wsi Brzostowo. Przez wiele lat nie były użytkowane zgodnie ze swoim przeznaczeniem, lecz na przykład jako szkoły lub domy mieszkalne, a obecnie wracają do funkcji pierwotnej.

Słowa kluczowe: Dolny Śląsk, wieś, budynki opieki społecznej

WSTĘP

Wśród tradycyjnej zabudowy wiejskiej znajdują się obiekty o funkcji pozarolniczej, niezwiązanej ani z przetwórstwem rolnym, ani z obsługą mieszkańców wsi. Mogą to być budynki lub zakłady uciążliwe dla miast, przemysłowe, dotyczące ponadlokalnego poziomu infrastruktury technicznej, a ich lokalizacja wiąże się z łatwością uzyskania terenu i korzystną ceną gruntu. Bywają także obiekty, dla których korzystne jest położenie na terenach niezurbanizowanych ze względu na bliskość przyrody, spokój i lepsze warunki zdrowotne. Należą do nich domy opieki społecznej, zakłady rehabilitacji, oddziały lecznictwa specjalnego itp. Budynki te swoją wielkością i formą wyróżniają się z otoczenia, przeważnie mają kilka kondygnacji i rozczłonkowane rzuty i stanowią dominantę w zabudowie wsi.

CEL I ZAKRES BADAŃ

Celem niniejszej pracy jest przedstawienie form architektonicznych obiektów związanych z opieką społeczną, zlokalizowanych na terenach wiejskich Dolnego Śląska. Znaczna liczba obecnych domów opieki mieści się w budynkach pełniących pierwotnie inne funkcje. Są to adaptowane dwory, pałace, oficyny dworskie, domy dzierżawców i inne. Równocześnie budynki wznoszone przed laty na cele pomocy i opieki przechodziły różne koleje losu, zmieniając swoje przeznaczenie i właścicieli. Tradycyjnie stanowiły one często część założeń klasztornych z przeznaczeniem na opiekę osób chorych, niepełnosprawnych fizycznie i intelektualnie. Klasztorne domy opieki, zamieniane po II wojnie światowej na świeckie szkoły lub domy dziecka, obecnie nierzadko wracają do swojej pierwotnej funkcji i do poprzednich właścicieli [Borcz 1985]. W ostatnich dziesięcioleciach pojawiają się także, nieliczne wprawdzie, nowe budynki z przeznaczeniem na specjalistyczną opiekę lekarską, rehabilitację lub jako domy pobytu dla osób starszych. Pod względem własności wznoszone są one z funduszy gminnych, FOZ-u lub jako obiekty prywatne.

Cechy wieku i formy budynków są ściśle związane z okresem ich budowy. Na Dolnym Śląsku budynki wznoszone na przełomie XIX i XX wieku oraz w pierwszym dziesięcioleciu XX wieku mają formę eklektyczną, głównie neogotycką, elewacje przeważnie o układzie symetrycznym, wykonane z cegły licówki i zdobieniach utrzymanych w tym stylu. Doszukać się można także form secesyjnych, szczególnie w zdobieniach elewacji. Lata dwudzieste XX wieku przyniosły formy nowe, uproszczone, modernistyczne, o zdobnictwie skromnym, pojawiającym się we fragmentach założeń, na przykład w kaplicach. Obiekty budowane po 1945 roku i współcześnie nawiązują do stypizowanych systemów stosowanych w całym kraju.

W pracy przedstawiono trzy przykłady obiektów zaprojektowanych i wzniesionych w przeszłości na cele opiekuńcze. Są one zlokalizowane w województwie dolnośląskim: w strefie podmiejskiej Wrocławia w miejscowości Małkowice, na obrzeżu miasta Ząbkowice Śląskie oraz w małej wsi Brzostowo (rys. 1).

CENTRUM OPIEKI CARITAS W MAŁKOWICACH

Przykładem bardzo charakterystycznym dla omawianych obiektów jest zespół budynków zlokalizowany we wsi Małkowice, w pięknie położonym terenie doliny rzeki Bystrzycy. Północną granicę działki wyznacza ciek wodny, stanowiący dopływ Bystrzycy, od strony południowej obiekt graniczy z zabudową wsi, w obrębie nieruchomości znajduje się sad, łąka i staw, a w sąsiedztwie, we wsi – zespół pałacowo-folwarczny.

Pierwotnie było to założenie klasztorno-opiekuńcze, zaprojektowane przez diecezjalnego radcę budowlanego Josefa Ebersa i wzniesione w latach 1912–1913. Główny budynek, o kubaturze około 24, 9 tys. m³, ma 4 kondygnacje, rzut w kształcie litery E i długość frontowej elewacji – ponad 56 m. Całość utrzymana jest w stylu neogotyckim, elewacje wykonane są z cegły klinkierowej w kolorze czerwonym, częściowo tynkowane, motywy secesyjne spotyka się w kratkach okiennych. Dach budynku w zasadzie dwuspadowy, ma rozbudowaną bryłę, z sygnaturką i wielospadowym przekryciem kaplicy, w szczytach



Rys. 1. Lokalizacja badanych obiektów w miejscowościach Małkowitz, Zabkowice Śląskie i Brzostowo na terenie województwa dolnośląskiego (rys. K. Adamczyk)

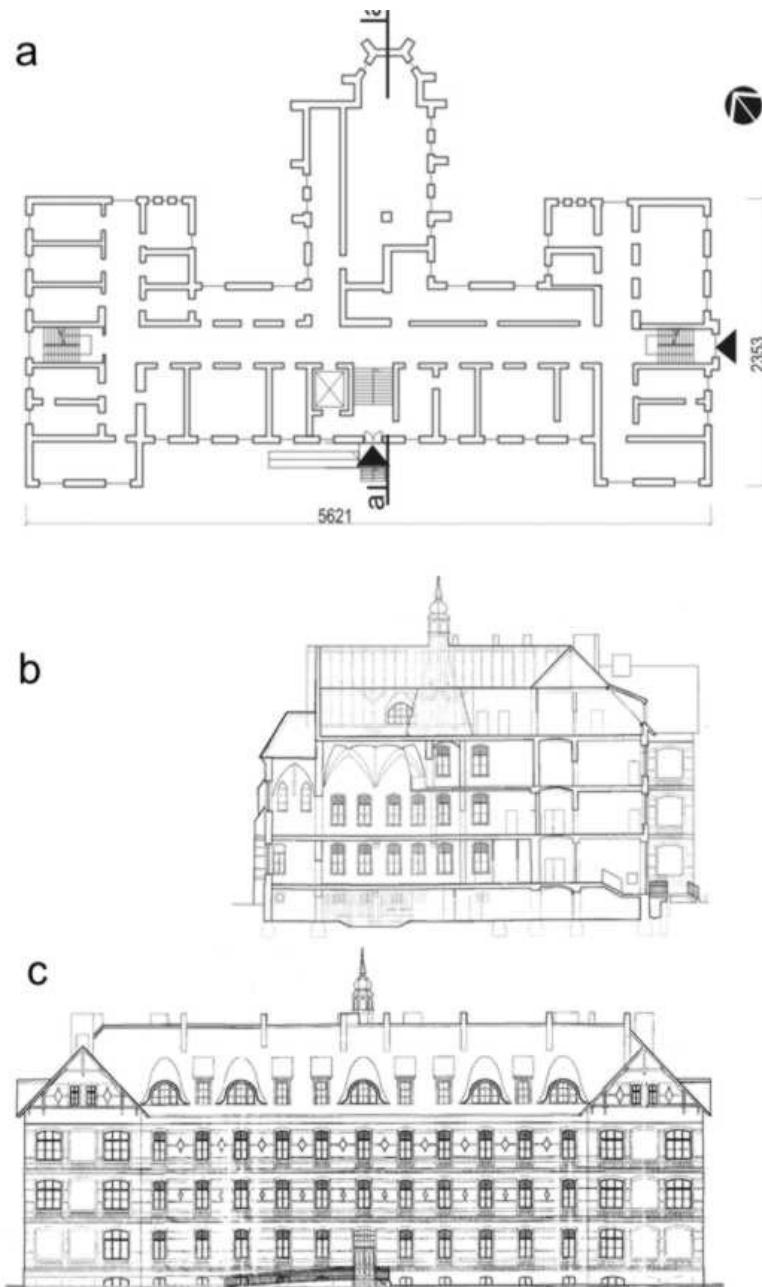
Fig. 1. Location of houses under consideration in Małkowitz, Zabkowice Śląskie and Brzostowo in Lower Silesia provinc (draw by K. Adamczyk)

widoczne są fragmenty więźby, pokrycie dachówką ceramiczną w kolorze czerwonym i zielonym. W obiekcie na uwagę zasługuje kaplica z żebrowym sklepieniem i figuratywnymi wspornikami z piaskowca (rys. 2 i 3). Budynek w ostatnich latach został poddany modernizacji wewnątrz i ogólnemu remontowi. Wprowadzono windę, rampy, dodatkowe poręcze, przejścia i drzwi dostosowano dla osób poruszających się na wózkach. W skład założenia wchodzi dwa budynki pomocnicze: mieszkalny i gospodarczy, obydwa o konstrukcji szachulcowej. Obecnie zespół może być przykładem bardzo starannie przeprowadzonych prac adaptacyjnych i renowacyjnych.

Funkcja obiektu ulegała różnym kolejom losu, ostatecznie wróciła do pierwotnego założenia. Wzniesiony jako Dom Spokojnej Starości, prowadzony przez Siostry Elżbietanki, zachował tę funkcję do 1939 roku. W czasie wojny zajęty był przez szpital wojskowy, a od 1945 roku funkcjonował jako sierociniec administrowany przez Caritas, pod opieką S.S. Elżbietanek. W 1952 roku placówka została upaństwowiona i od tego czasu do 2003 roku użytkowana była przez Państwowy Dom Dziecka. W grudniu 2003 roku obiekt został przejęty przez Caritas Archidiecezji Wrocławskiej, mieszczą się tam teraz Zakład Pielęgnacyjno-Opiekuńczy, Dom Opieki oraz prowadzone są Warsztaty Terapii Zajęciowej.

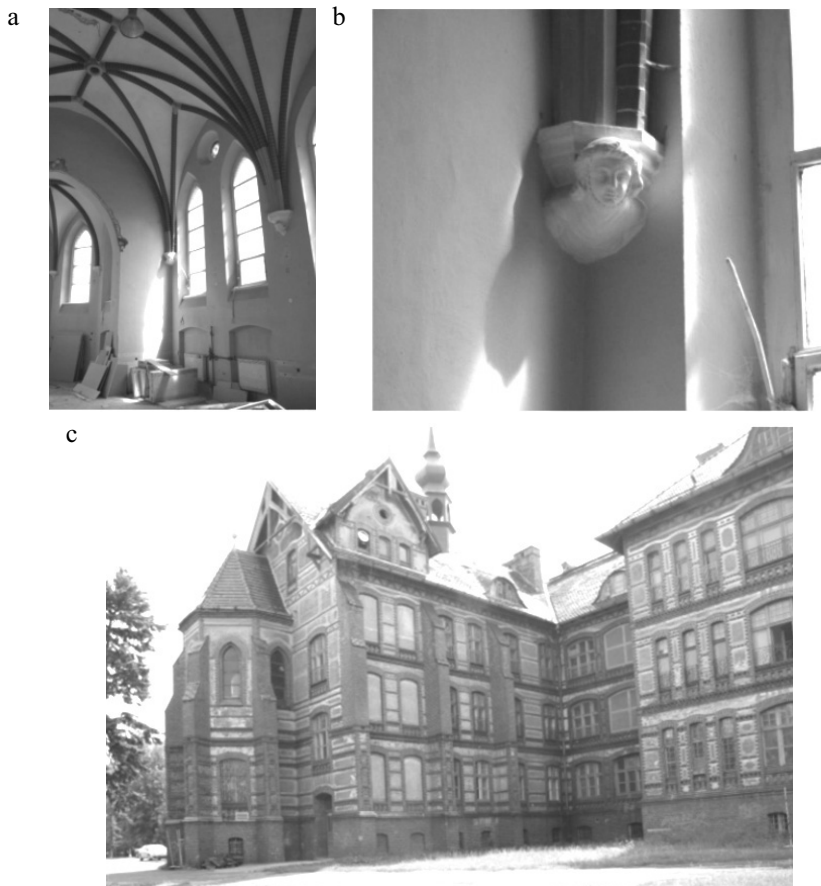
BYŁY DOM OPIEKI W ZĄBKOWICACH ŚLĄSKICH

Obiekty opieki niegdyś lokalizowane na terenach wiejskich, w miarę poszerzania administracyjnych granic miasta, często włączane są do terenów zurbanizowanych; taka sytuacja miała miejsce w Zabkowicach Śląskich. Były dom opieki, położony obecnie na obrzeżu miasta, jeszcze dziś wyróżnia się formą i kubaturą wśród otaczającej go niskiej,



Rys. 2. Budynek Centrum Caritas we wsi Małkowice: a – rzut parteru, b – przekrój a – a, c – elewacja frontowa, stan obecny (rys. K. Adamczyk, na podstawie inwentaryzacji i materiałów z archiwum inwestora)

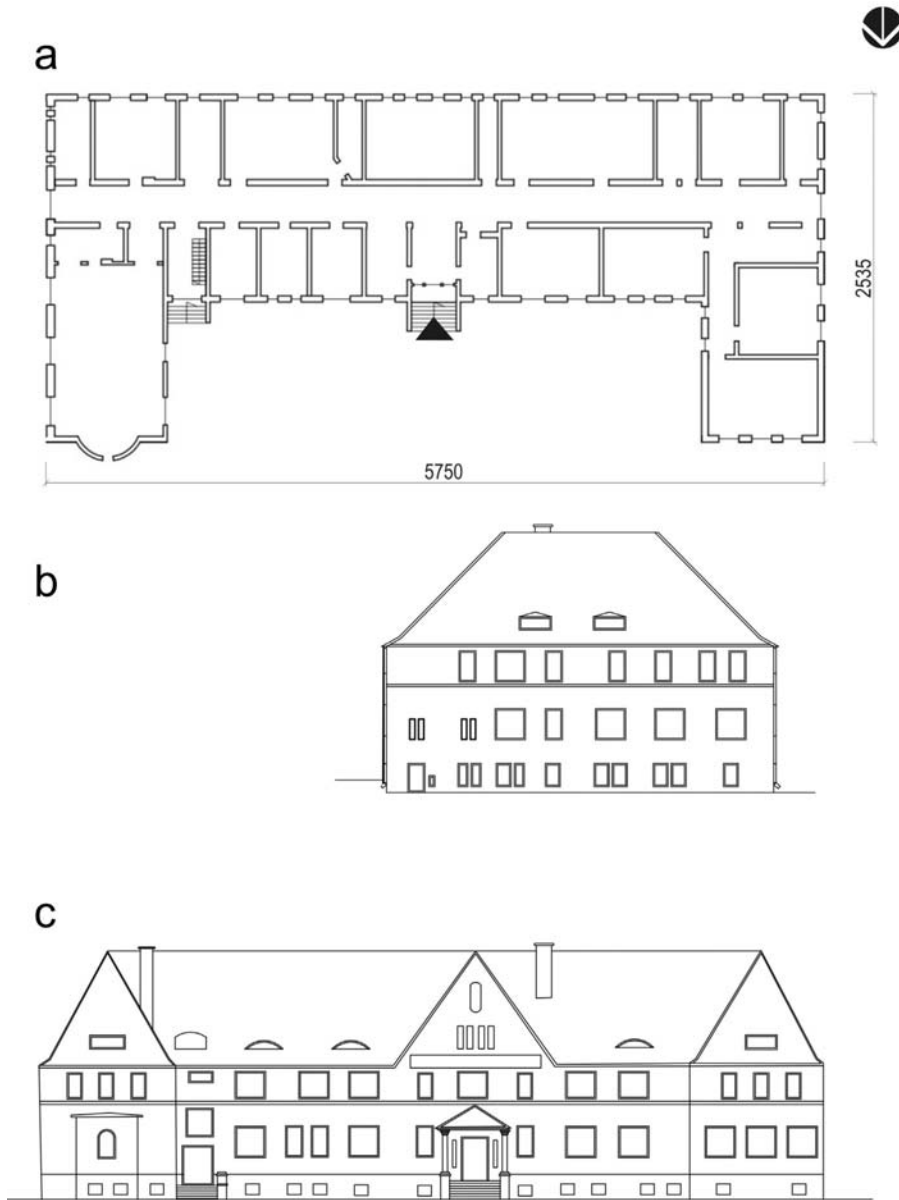
Fig. 2. The house of Caritas Centre in Małkowice village: a – plan of the ground floor, b – section a – a, c – front elevation (draw by K. Adamczyk)



Rys. 3. Centrum Caritas we wsi Małkowice: a – wnętrze kaplicy, b – wspornik sklepienia kaplicy, c – widok kaplicy i skrzydła bocznego, stan obecny (fot. K. Adamczyk)
 Fig. 3. Caritas Centre in Małkowice village: a – the chapel interior, b – cantilever of the groined vault, c – view on the chapel and the side wing of the building (photo K. Adamcztk)

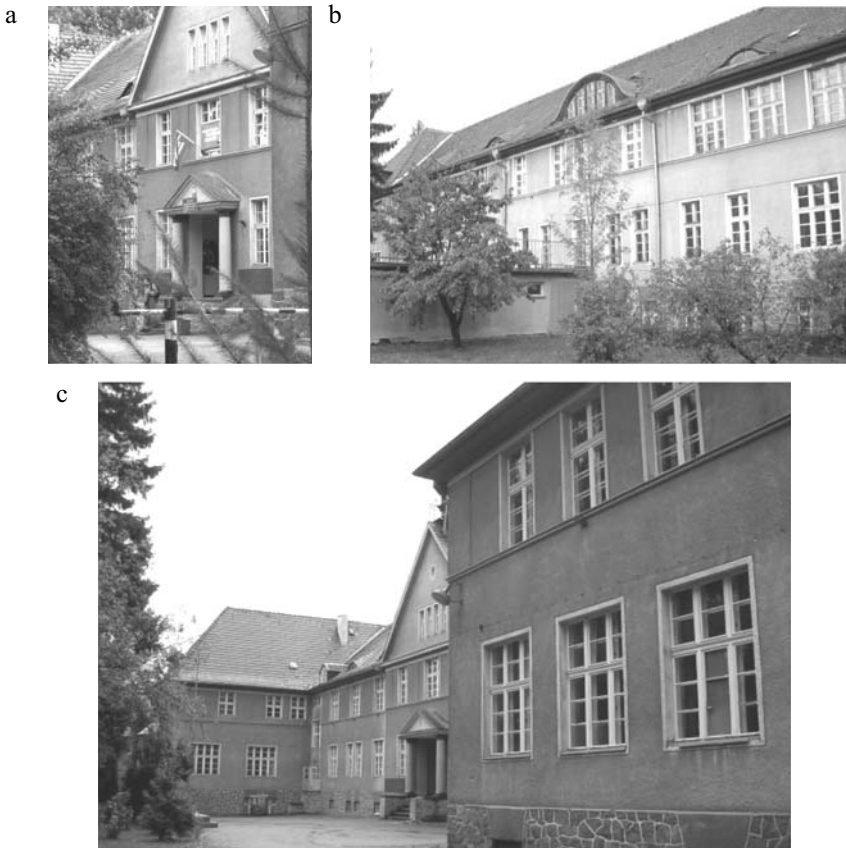
jednorodzinnej zabudowy. Omawiany obiekt pierwotnie był związany z działalnością sióstr skupionych w Ewangelickim Macierzystym Domu Diakonijnym, które pod swoim zarządem miały 20 domów (w tym domy opieki nad osobami starszymi i niepełnosprawnymi oraz sierocińce). Po II wojnie budynek użytkowany był do 2007 roku przez Zespół Szkół Ogólnokształcących [Słownik geografii... 2008].

Budynek o kubaturze około 16 tys. m³ założony jest na rzucie w kształcie litery C, charakteryzuje się prostą, masywną bryłą i oszczędną formą. Podkreślony został podział poziomy na wysokości drugiej kondygnacji oraz wejście główne na elewacji północnej. Drzwi otoczone są niewielkim portykiem z dwiema kolumnami, prowadzą do nich kilkustopniowe schody (rys. 4 i 5). Budynek usytuowano na niewielkim wzniesieniu w stosunku do drogi, co pozwoliło na tworzenie izolacji przez dość gęste nasadzenia drzew i krzewów.



Rys. 4. Były dom opieki w Zabkowicach Śląskich: a – rzut parteru, b – elewacja boczna, c – elewacja frontowa, stan obecny (rys. K. Adamczyk, na podstawie materiałów z archiwum inwestora)

Fig. 4. The former nurse-home in Zabkowice Śląskie: a – plan of ground floor, b – side elevation, c – front elevation (draw by K. Adamczyk)



Rys. 5. Były dom opieki w Zabkowicach Śląskich: a – widok wejścia głównego, b – elewacja tylna, c – elewacja frontowa stan obecny (fot. G. Mianowski)

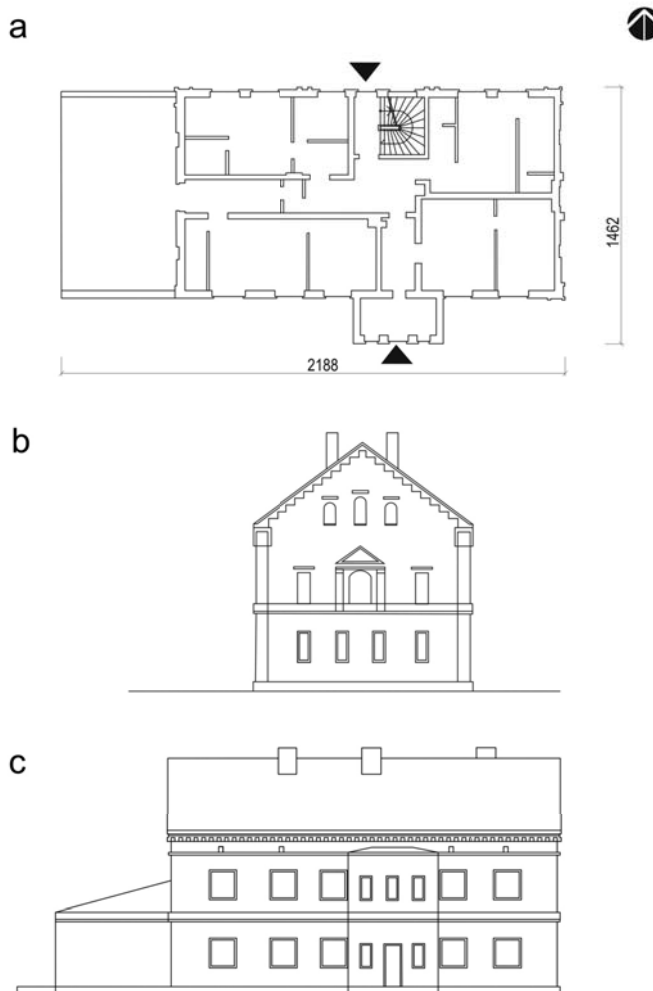
Fig. 5. The former nurse-home in Zabkowice Śląskie: a – view of main entrance, b – the back elevation, c – the front elevation (photo G. Mianowski)

BYŁY DOM OPIEKI WE WSI BRZOSTOWO

Kolejny analizowany obiekt to budynek z 1893 roku z małej wsi Brzostowo, w gminie Krośnice, oddalonej o 56 km od Wrocławia, przeznaczony na cele opiekuńcze. Początkowo domem zajmowały się siostry zakonne, znajdowało się tam świeckie przedszkole, obecnie użytkowany jest jako dom mieszkalny. Formą architektoniczną przypomina wyżej opisane budynki, jednak skala budynku jest znacznie mniejsza. Elewacje z cegły czerwonej, klinkierowej, gzymsy, opaski okienne również wykonane z cegły. Pośrodku pięciosiowej fasady znajduje się trójosiowy, piętrowy ryzalit, flankowany przez pilastry, zwieńczony trójkątnym szczytem, na którym zatknięty jest żelazny krzyż. Nad wejściem umieszczono informację o roku budowy „1893”. Okna powiększone zostały współcześnie. Na południowej elewacji otwory podkreślone pseudorenesansowymi obramieniami, na wysokości poddasza zamknięte arkadowo. Na bocznej elewacji, na wysokości piętra,

znajdują się ślepe wnęki, podkreślające symetrię układu. W środkowej wnęcie umieszczona jest piaskowcowa płaskorzeźba z wizerunkiem św. Marcina rzucającego płaszcz żebrakowi. Na działce, po wschodniej stronie głównego budynku, znajduje się parterowy budynek gospodarczy wzniesiony w podobnej stylistyce [Katalog zabytków... 1997].

Przykład z Brzostowa pokazuje, jak zmiana funkcji i rodzaju użytkowania obiektu wpływa na stan architektury. Na elewacji wschodniej budynku widoczne są anteny satelitarne charakterystyczne dla funkcji mieszkaniowej. Usytuowanie ich tuż przy najciekawszym detalu – płaskorzeźbie, kłóci się i wprowadza dysharmonię między współczesną funkcją a pierwotnym przeznaczeniem obiektu (rys. 6 i 7).



Rys. 6. Były dom opieki we wsi Brzostowo: a – rzut pierwszego piętra, b – elewacja boczna, c – elewacja tylna, stan obecny (rys. K. Adamczyk, na podstawie archiwum IAK)

Fig. 6. The former nurse-home in Brzostowo village: a – plan of first floor, b – side elevation, c – back elevation (draw by K. Adamczyk)



Rys. 7. Były dom opieki we wsi Brzostowo: a – elewacja frontowa, b – elewacja boczna, c – elewacja tylna, stan obecny (fot. I. Niedźwiecka-Filipiak)

Fig. 7. The former nurse-home in Brzostowo village: a – front elevation, b – side elevation, c – back elevation (photo I. Niedźwiecka-Filipiak)

UWAGI KOŃCOWE

Po przeanalizowaniu przykładów obiektów opieki społecznej lokalizowanych na terenach wiejskich nasuwa się kilka uwag:

1. Budynki wznoszone w przeszłości na potrzeby opieki społecznej wyróżniają się formą architektoniczną na tle tradycyjnej zabudowy wiejskiej, niektóre zasługują na umieszczenie w wykazie zabytków.

2. Wykorzystanie istniejących obiektów zgodnie z pierwotnym przeznaczeniem wymaga modernizacji, adaptacji do współczesnych przepisów, co, jak wynika z wywiadu, wiąże się z dużymi nakładami finansowymi.

3. Lokalizacja obiektów pomocy społecznej na terenach wiejskich jest korzystna ze względu na warunki środowiskowe i możliwość kontaktu z przyrodą.

PIŚMIENNICTWO

Borcza Z., 1985. Funkcje pozarolnicze wsi dolnośląskiej. Wydaw. Akademii Rolniczej we Wrocławiu, Wrocław.

Katalog zabytków sztuki w Polsce. Milicz, Żmigród, Twardogóra i okolice, 1997. Red. J. Pokora, M. Zlat. IS PAN, Warszawa.

Słownik geografii turystycznej Sudetów, Wzgórza Niemczańsko-Strzelińskie, Przedgórze Paczkowskie, 2008. Tom 21. Red. M. Staffa. I-Bis, Wrocław.

THE COMPLEXES OF SOCIAL SECURITY HOMES BUILT ON RURAL TERRAINS

Abstract. The paper deals with the chosen buildings of unagricultural functions on Lower Silesian villages. They are often social security homes, old people's homes and hospitals. These houses, distinguished by big cubature and architectural forms dominate the given village architecture. Three examples of such buildings, localized in the Lower Silesia province, are presented in the paper: in Małkowice village near Wrocław, in suburbs of Ząbkowice Śląskie and in the small village Brzostowo. In the space of years they often were not used in agreement with their assignment for example as schools or dwelling houses, and now they are returning to their primary functions.

Key words: Lower Silesia, village, houses of social security

Zaakceptowano do druku – Accepted for print: 15.09.2008