

URSYNOWSKA SZKOŁA ARCHITEKTURY KRAJOBRAZU – MISTRZOWIE I ICH DZIEŁO (cz. 2)

Jan Łukaszkiwicz✉, Beata Fortuna-Antoszkiewicz, Edyta Rosłon-Szeryńska,
Zuzanna Bartman

Wydział Ogrodnictwa, Biotechnologii i Architektury, Szkoła Główna Gospodarstwa Wiejskiego w Warszawie, Warszawie

STRESZCZENIE

Prekursorem nauczania na poziomie wyższym i kształcenia adeptów architektury krajobrazu w Polsce była Szkoła Główna Gospodarstwa Wiejskiego z siedzibą w Warszawie, a ostatecznie na warszawskim Ursynowie – w dawnym majątku Juliana Ursyna Niemcewicza, wcześniejszej XVIII-wiecznej Rozkoszy. Tak narodziła się tzw. ursynowska szkoła architektury krajobrazu. Profil szkoły kształtowało kilka generacji wybitnych twórców, którzy przyczynili się do rozwoju architektury krajobrazu w SGGW i Polsce. Te niekwestionowane osobowości pozostawiły po sobie wiele doskonałych realizacji, reprezentujących najwyższe standardy. Obiekty te funkcjonują do dzisiaj, skutecznie wzbogacając krajobraz oraz miejskie systemy przyrodnicze. Liczne opracowania teoretyczne ich autorstwa stanowią fundament dla dalszych dociekań w obrębie dyscypliny architektury krajobrazu. W drugiej części publikacji zaprezentowani zostali: Władysław Niemirski – reprezentant dojrzałego modernizmu „przemyczonego” w realizacjach socrealizmu; Ludwik Lawin – miłośnik i znawca roślin ogrodowych oraz zagadnień ekologicznych; Longin Majdecki – wybitny znawca i konserwator ogrodów historycznych; Edward Bartman – projektant-humanista. Niniejsza publikacja ma na celu przybliżenie sylwetek nestorów polskiej architektury krajobrazu, aby poprzez pryzmat ich działalności ukazać specyfikę i charakter ursynowskiej szkoły architektury krajobrazu. Podstawą studiów i analiz był szeroki przegląd literatury, dokonań projektowych oraz badania terenowe w wybranych obiektach.

Słowa kluczowe: architektura krajobrazu, Ursynów, Władysław Niemirski, Ludwik Lawin, Longin Majdecki, Edward Bartman

WSTĘP

Niniejsza publikacja jest kontynuacją części I prezentowanej pod tym samym tytułem. Szczerpłość miejsca uniemożliwiła wówczas przedstawienie sylwetek większej grupy postaci, które można określić jako prekursorów i wielkich kontynuatorów rozwoju architektury krajobrazu w Polsce i w Szkole Głównej Gospodarstwa Wiejskiego w Warszawie. Zbliżająca się 90. rocznica rozpoczęcia edukacji w tym zawodzie na

poziomie akademickim skłania do szerszego potraktowania tematu i uzupełnienia informacji o dokonaniach twórczych kolejnych przedstawicieli warszawskiej tzw. ursynowskiej szkoły architektury krajobrazu.

Pierwsza oficjalna placówka nauczania na poziomie wyższym i kształcenia architektów krajobrazu w Polsce powołana została w dwudziestolecu międzywojennym w SGGW. W roku akademickim

✉jan_lukaszkiwicz@sggw.pl

1929/1930 na tutejszym Wydziale Ogrodniczym powołano specjalizację w zakresie projektowania oraz urządzania parków i ogrodów, której początkiem były prowadzone już wcześniej (w roku akademickim 1928/1929) wykłady i ćwiczenia z dziedziny parkoznawstwa. W roku akademickim 1930/1931 Rada Wydziału Ogrodniczego SGGW powierzyła prof. arch. Franciszkowi Krzywda-Polkowskiemu zorganizowanie nowej jednostki – Zakładu Architektury Krajobrazu i Parkoznawstwa¹ (z siedzibą w Skierniewicach, od 1936 r. przy ul. Rakowieckiej w Warszawie). Kolejny ważny okres to lata 50.: w roku akademickim 1951/1952 utworzona została Katedra Kształtowania i Zdobienia Krajobrazu, następnie w 1954 roku powołano pełnowymiarowe studia dwustopniowe, dające kompletne przygotowanie do zawodu architekta krajobrazu oraz powołano Sekcję Kształtowania Terenów Zieleni – SKTZ (Rylke i Dzieciół, 1998); w 1956 roku Ursynów wraz z pałacem Niemcewicz, parkiem i okolicznymi terenami przekazano SGGW i odtąd stał się stałą siedzibą SKTZ.

Od lat 30., poprzez okres drugiej wojny światowej i czas powojenny, profil warszawskiej ursynowskiej szkoły architektury krajobrazu kształtowało kilka generacji wybitnych twórców – architektów krajobrazu, którzy przyczynili się do rozwoju tej dyscypliny w Polsce. Ich działalność – projektowa i dydaktyczna – uwidacznia się poprzez liczne i skuteczne realizacje, a także aktywność stale rosnącego środowiska zawodowego – kolejnych generacji architektów krajobrazu oraz placówki akademickie współcześnie rozproszone po całej Polsce. W niniejszej publikacji (cz. 2) zostali zaprezentowani: Władysław Niemirski – reprezentant dojrzałego modernizmu „przemyczonego” w realizacjach socrealizmu; Ludwik Lawin – miłośnik i znawca roślin ogrodowych oraz zagadnień ekologicznych; Longin Majdecki – wybitny znawca i konserwator ogrodów historycznych; Edward Bartman – projektant-humanista.

CEL I METODY

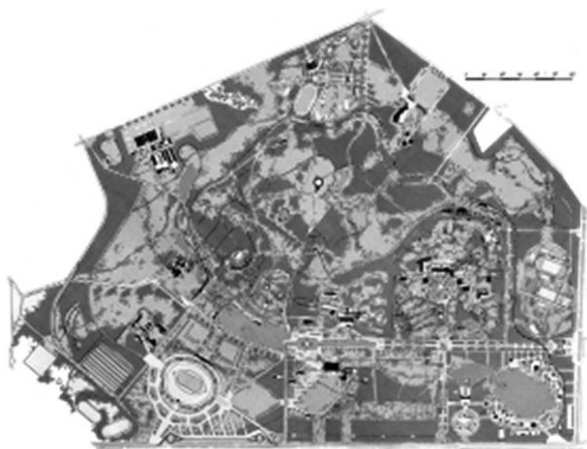
Niniejsza publikacja ma na celu przybliżenie sylwetek nestorów polskiej architektury krajobrazu – aby poprzez pryzmat ich działalności ukazać specyfikę i charakter warszawskiej ursynowskiej szkoły architektury krajobrazu. Podstawą studiów i analiz był szeroki przegląd literatury oraz dokonań projektowych wybranych twórców, a także wieloletnie badania terenowe prowadzone w wybranych obiektach – na terenie Warszawy i Polski.

WYNIKI

Władysław Niemirski (1914–2001)

Uczniem prof. Franciszka Krzywda-Polkowskiego zajmującym poczesne miejsce w grupie kontynuatorów jego dzieła – rozwoju architektury krajobrazu na SGGW w Warszawie, był bez wątpienia Władysław Niemirski. Już podczas studiów rozpoczętych w 1933 roku na Wydziale Architektury Politechniki Warszawskiej interesował się zagadnieniami z dziedziny urbanistyki i projektowania terenów zieleni, dlatego w 1937 roku rozpoczął pracę zawodową w pracowni prof. Krzywda-Polkowskiego, współpracując przy projekcie zieleni dla miasta Wisły (1938). Od 1942 roku do końca okupacji pod kierunkiem profesora odbywał praktykę ogrodniczą w Żelazowej Woli, a następnie w 1948 roku ukończył przerwane wybuchem wojny studia (praca magisterska pt. *Projekt Instytutu Kształtowania Terenów Zieleni na Górnym Ujazdowie*) i podjął pracę w Zakładzie Architektury Krajobrazu na Wydziale Architektury Politechniki Warszawskiej. Od stycznia 1950 roku Władysław Niemirski piastował stanowisko adiunkta na Wydziale Ogrodniczym SGGW w Katedrze Kształtowania i Zdobienia Krajobrazu (Niemirski, 1994). W tym czasie pracował również jako projektant i konsultant ds. zieleni w Centralnym Biurze Studiów i Projektów Budownictwa Komunalnego w Warszawie oraz

¹ Podstawa prawna – Rozporządzenie Ministerstwa Wyznań Religijnych i Oświecenia Publicznego z dnia 26 października 1923 r. (§ 5), dotyczącym powołania specjalizacji w zakresie projektowania oraz urządzania parków i ogrodów na Wydziale Ogrodniczym SGGW.



Rys. 1. Projekt WPKiW w Chorzowie – plan docelowy, proj. W. Niemirski z zespołem, 1962 rok (Niemirski i Słotwiński, 1963)

Fig. 1. The project of WPKiW in Chorzów – final master-plan, designed by W. Niemirski with the team, 1962 (Niemirski & Słotwiński, 1963)



Rys. 2. WPKiW w Chorzowie, rejon festynowy z wielkim kręgiem tanecznym, realizacja 1951 rok (fot. B. Fortuna-Antoszkiewicz, październik 2013)

Fig. 2. The WPKiW in Chorzów – the festival area with a large dance circle, built 1951 (photo by B. Fortuna-Antoszkiewicz, October 2013)

w Biurze Projektów Architektonicznych i Budowlanych (Rylke, 1994). To właśnie wtedy rozpoczął też pracę nad największym dziełem w swojej karierze – projektem i realizacją tzw. parku Śląskiego, czyli Wojewódzkiego Parku Kultury i Wypoczynku im. gen. Jerzego Ziętka w Chorzowie (600 ha), pełniąc w latach 1950–1958 funkcję generalnego projektanta i kierując licznym zespołem współpracowników (m.in. L. Lawin, E. Bartman, S. Rutkowski, M. Kiciński i inni). Park Śląski – sztandarowe dzieło realnego socjalizmu (teoretycznie wzorowany na realizacjach w ZSRR) – w rzeczywistości reprezentuje klasyczne zasady przedwojennego modernizmu. Obiekt ten charakteryzuje się pełną rozmachem, wieloprzestrzenną w skali kompozycją – wciąż funkcjonalną mimo upływu lat. Pozostaje jednym z najwybitniejszych przykładów polskich współczesnych założeń parkowych (Fortuna-Antoszkiewicz, Łukaszkiwicz i Wiśniewski, 2016) – rysunki 1 i 2. Liczne prace projektowe Władysława Niemirskiego (autor, współautor lub kierownik zespołu, m.in. razem z Z. Helwigiem, A. Zieloną, L. Lawinem) obejmowały, np.: zagospodarowanie miejskich parków i przestrzeni publicznych (np. w Białymstoku, Otwocku, Dolinie Trzech Stawów w Katowicach – rys. 3, pl. Szembeka w Warszawie), parków kultury

(np. w Lublinie, Pruszkowie, na Bielanych w Warszawie), ośrodków rekreacyjno-wypoczynkowych (np. w Helenowie k. Warszawy, Pławniowicach), zespołów tematycznych (np. ogrody zoologiczne w Warszawie i Toruniu, Centralny Ogród Botaniczny PAN w Warszawie) oraz cmentarzy (np. Żołnierzy

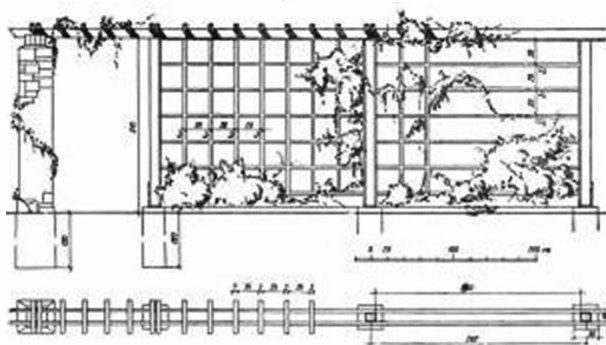


Rys. 3. Projekt zagospodarowania pierwszego etapu realizacji parku w Dolinie Trzech Stawów w Katowicach, 1974 rok (Niemirski, 1994)

Fig. 3. Design for the development of the first stage of the park in the Valley of Three Ponds in Katowice, 1974 (Niemirski, 1994)

Radzieckich i Żydowski na Bródnie w Warszawie), a także zagospodarowanie osiedli mieszkaniowych (Żychlin, Chorzów – Barbara, Praga II). Inne ważne opracowania to projekt Stołecznego Ośrodka Kultury Ogrodniczej czy przebudowy i rozbudowy parku zdrojowego w Nałęczowie. Projekty urbanistyczne zieleni (współautor S. Sobolewski) dotyczyły miast Gołonóg i Grodziec, śródmieścia Katowic, a także rozwoju terenów zieleni Bielska-Białej (kierownik zespołu). Władysław Niemirski brał udział w licznych konkursach projektowych, współpracując m.in. z Franciszkiem Krzywda-Polkowskim (II nagroda za projekt urbanistyczny Targów Poznańskich) czy Alfonsem Zieloną (I nagroda za projekt monumentu ku czci pomordowanych w Treblince, 1948; I nagroda za projekt zagospodarowania ogrodu botanicznego w Łodzi, 1949; wyróżnienie za projekt zagospodarowania dzielnicy uniwersyteckiej w Lublinie) (Niemirski, 1994). Wiele z tych opracowań było ekspozycyjnych na wystawach krajowych i międzynarodowych (np. opracowania projektowe parku Śląskiego z okazji Kongresu IFLA w Zurichu w 1956 r. oraz w Lizbonie, Kolonii, Bostonie). Władysław Niemirski był projektantem wszechstronnym – projektował od założeń wielkoskalowych po drobne elementy realizacyjne (rys. 4).

Po utworzeniu na Wydziale Ogrodniczym SGGW Sekcji Kształtowania Terenów Zieleni (1954). Wła-



Rys. 4. Prof. W. Niemirski był autorem wielkoskalowych projektów, ale i opracowań realizacyjnych, przykład: trejaż drewniany (Hellwig, Lisiak, Sieroszewski, Wizner i Zielonko, 1953)

Fig. 4. Prof. W. Niemirski was the author of large-scale projects, but also implementation studies, such as the wooden trellis (Hellwig, Lisiak, Sieroszewski, Wizner & Zielonko, 1953)

dysław Niemirski prowadził wykłady i ćwiczenia z projektowania terenów zieleni oraz pełnił obowiązki kierownika Katedry Projektowania Terenów Zieleni. W 1967 roku uzyskał tytuł profesora nadzwyczajnego nauk technicznych. W latach 1957–1962 był prodziekanem, 1962–1964 dziekanem Wydziału Ogrodniczego SGGW, 1973–1975 zastępcą dyrektora Instytutu Kształtowania Terenów Zieleni i Ochrony Przyrody, 1977–1979 dyrektorem tego instytutu (Niemirski, 1994). W pracy naukowo-dydaktycznej prof. Władysław Niemirski skoncentrował się na opracowaniu programu nauczania dla przedmiotu projektowanie w architekturze krajobrazu. Owocem tych dociekań była redakcja książki *Kształtowanie terenów zieleni* (Niemirski, 1973). Publikacja ta stała się ówczesnie podstawowym podręcznikiem w języku polskim dla studentów architektury krajobrazu.

Ludwik Lawin (1908–1984)

To zasłużony, a mimo to ogólnie zapomniany polski architekt krajobrazu związany z ursynowską szkołą architektury krajobrazu, którego kulminacja kariery zawodowej przypadła na okres powojenny. Ogólną wiedzę ogrodniczą oraz z zakresu architektury krajobrazu zdobywał w drugiej połowie lat 30. XX wieku. Studia rozpoczął na Wydziale Ogrodniczym SGGW, jednak musiał je przerwać na pewien czas i podjąć pracę zarobkową ze względu na złą sytuację materialną (był sierotą – rodziców stracił podczas pierwszej wojny światowej). Po tej przerwie powrócił na studia, wybierając specjalizację w zakresie projektowania oraz urządzania parków i ogrodów w Zakładzie Architektury Krajobrazu i Parkoznawstwa (pod kierunkiem prof. F. Krzywda-Polkowskiego) m.in. ze względu na to, że była to wtedy nowa dziedzina na poziomie uniwersyteckim w Polsce. W latach 1934–1935 był wychowawcą w Średniej Szkole Ogrodniczej w Kijanach k. Kubli. W 1938 roku uczestniczył w 12. Międzynarodowym Kongresie Ogrodniczym w Berlinie i Essen (Kiciński, 1998).

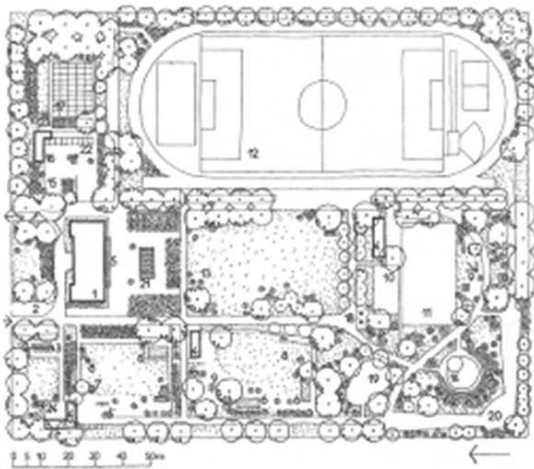
Wybuch drugiej wojny światowej przerwał studia Ludwika Lawina. We wrześniu 1939 roku podczas wojny obronnej Polski został mianowany porucznikiem rezerwy, otrzymując funkcję dowódcy kompanii sztabowej Ósmego Pułku Piechoty i brał udział w bitwach pod Iłżą i w okolicach Tomaszowa Lubelskiego.

go. Następnie, uniknąwszy niewoli, uciekł z okrążeń do Warszawy. Wiosną 1940 roku znalazł zatrudnienie w Wydziale Plantacji Miejskich w Warszawie (Kiciński, 1998) jako instruktor ogrodów działkowych, pracując przy ich zakładaniu. W lipcu 1940 roku został aresztowany przez Gestapo w miejscu zamieszkania w Domu Akademickich przy ul. Tamka (podobnie jak i inni współlokatorzy-studenci, prawdopodobnie za denuncjowanie za podejrzenie o konspirację) i przewieziony na Pawiak, gdzie był przetrzymywany przez półtora miesiąca. Następnie 13 sierpnia 1940 roku w bydlęcych wagonach został wysłany wraz z innymi więźniami do obozu koncentracyjnego KL Auschwitz w Oświęcimiu. Dzięki bystrości umysłu, dużej determinacji, dobrej kondycji fizycznej i swojemu (niepełnemu jeszcze) wykształceniu przyrodniczemu przetrwał wiele niebezpieczeństw i ostatecznie jako więzień trafił do obozowego Zentralbauleitung (centralne biuro budowlane). Wsławił się tym, że pracując w sekcji fotograficznej razem z drugim współwięźniem, wykradł 52 odbitki fotograficzne, których miejsce ukrycia wskazał po wojnie – są to niektóre fotografie wykonane przez esesmana Dietricha Kamanna i stanowią one dowody zbrodni SS (Państwowe Muzeum Auschwitz-Birkenau [b.d.]). Ludwik Lawin z KL Auschwitz został przetransportowany w listopadzie 1944 roku do obozu pracy w Leonbergu koło Stuttgartu, do montowni skrzydeł samolotów. Potem był kilkakrotnie przenoszony wraz z innymi więźniami do różnych obozów przejściowych, aby ostatecznie w marcu 1945 roku trafić na płd.-wsch. od Monachium, gdzie obóz wyzwoliły wojska amerykańskie (Lawin, 1983). Jak ujął to Szczepan Marczyński, osoba Ludwika Lawina „pokazuje jak w najcięższych czasach, myślenie, fachowość i aktywność mogą dawać nadspodziewanie dobre rezultaty. Dzięki swoim działaniom w obozie, uratował on co najmniej setki osób od śmierci” (Marczyński, 2016a).

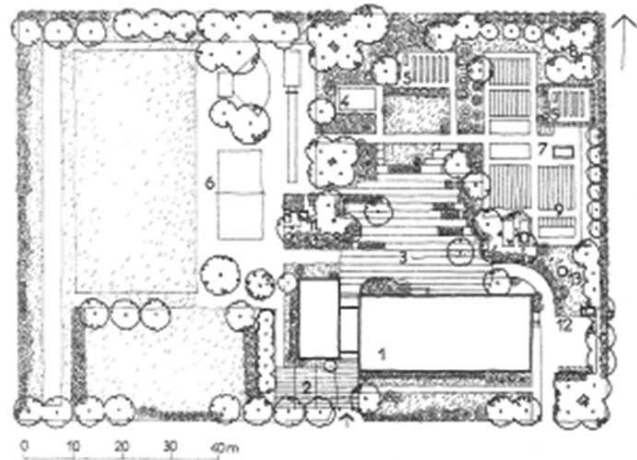
Po powrocie do Polski natychmiast powrócił do czynnej pracy zawodowej (1945–1946 – zastępca kierownika Wydziału Planowania Terenów Zieleni Stołecznej Rady Narodowej w Warszawie; 1946–1949 – projektant w Pracowni Architektoniczno-Urbanistycznej WSM w Warszawie; 1949–1951 – projektant w Centralnym Biurze Projektów; 1951–1956 – starszy projektant w Biurze Projektów Budownictwa Komu-

nalnego w Warszawie) (Kiciński, 1998). Ukończył przerwane studia – tytuł inżyniera ogrodnika i magistra nauk agrotechnicznych uzyskał w 1950 roku (praca dyplomowa *Projekt parku ludowego na Szcześliwicach w Warszawie* – rozpoczęta pod kierunkiem prof. F. Krzywdy-Polkowskiego, a po jego śmierci zakończona pod kierunkiem prof. W. Niemirskiego) (Kiciński, 1995).

Od 1951 do 1973 roku Ludwik Lawin pracował jako nauczyciel akademicki na macierzystej uczelni – na Wydziale Ogrodniczym, w Katedrze Kształtowania i Zdobienia Krajobrazu (Niemirski, Kiciński, Piechna i Szumański, 1995), od 1951 – w stopniu adiunkta, 1961–1973 (do emerytury) – w stopniu wykładowcy (Kiciński, 1998). W tym czasie uczestniczył w przygotowaniu wielu najważniejszych projektów terenów zieleni lat 50. i 60. w Polsce, blisko współpracując m.in. z prof. Władysławem Niemirskim. Zawodowo był bardzo ceniony jako znawca nie tylko samego projektowania, ale również zagadnień ekologicznych oraz cech plastycznych roślin – od 1955 roku prowadził wykłady i ćwiczenia z kompozycji roślinnych (Kiciński, 1998). Często to jego pomoc w doborze odpowiednich roślin decydowała o wartościach przyrodniczych projektów opracowywanych w SKTZ SGGW. Ludwik Lawin specjalizował się w projektowaniu ogrodów dla dzieci i młodzieży (ogrody przedszkolne i szkolne – rys. 5 i 6), ogrodów dydaktycznych, terenów sportowych, przy obiektach służby zdrowia, zieleni osiedlowej (Kiciński, 1998). Współpracował przy projektach m.in.: Wojewódzkiego Parku Kultury i Wypoczynku w Chorzowie (nadzór nad realizacją i liczne projekty obiektowe, w tym aranżacja zieleni wokół stadionu Śląskiego – rys. 7 i 8), Białowieskiego Parku Krajobrazowego, parku Kaskada w Warszawie, Ogrodu Botanicznego PAN w Warszawie, Północnego Parku Kultury w Warszawie. Uczestniczył w konkursach projektowych (np. konkurs urbanistyczny dla Tunisu i w 1965 r. konkurs FAO: *Dom, gospodarstwo rolne*). Opublikował: rozdział *Zieleni terenów sportowych* w pracy zbiorowej pod redakcją Romualda Wirszyłły *Urządzenia sportowe* (1959); rozdział *Dobór drzew i krzewów pod względem cech plastycznych* w pracy zbiorowej pod redakcją Stefana Białoboka *Drzewoznawstwo* (1965); artykuł *Higiena osiedla i znaczenie zieleni osiedlowej* w czasopiśmie „Biologia w Szkole” 6/1954; liczne artyku-



Rys. 5. Ogród jordanowski, 3 ha (Niemirski, 1973)
Fig. 5. The Jordan Garden, 3 ha (Niemirski, 1973)



Rys. 6. Ogród przy szkole podstawowej, 1 ha (Niemirski, 1973)
Fig. 6. Garden at the primary school, 1 ha (Niemirski, 1973)



Rys. 7. Park Śląski, część dokumentacji realizacyjnej: projekt wstępny – układ plastyczny terenu, szkody górnicze, 1952 rok (oprac. W Niemirski z zespołem, w tym z L. Lawinem) (zbiory Wojewódzkiego Parku Kultury i Wypoczynku im. gen. Jerzego Ziętka w Chorzowie)
Fig. 7. The Silesia Park, part of the implementation documentation: preliminary design – layout of the area, mining damage, 1952 (worked out by Niemirski with the team, including L. Lawin) (Jerzy Ziętek Voivodeship Culture and Leisure Park in Chorzów collection)



Rys. 8. Kompozycja roślinności wokół stadionu Śląskiego według projektu J. Brzuchowskiego i L. Lawina, realizacja 1951–1956 (Respondek i Buszman 2016)
Fig. 8. Composition of vegetation around the Silesian Stadium according to the design of J. Brzuchowski and L. Lawin, realization 1951–1956 (Respondek & Buszman, 2016)

ły na temat terenów zieleni w czasopismach „Ogród, Park, Krajobraz” oraz „Ogrodnictwo”; był autorem ok. 40 haseł w *Wielkiej Encyklopedii Powszechnej PWN* (wyd. 1962–1970) (Kiciński, 1998). Był członkiem Sekcji Architektury Krajobrazu Stowarzyszenia Architektów Polskich oraz Sekcji Dendrologicznej Polskiego Towarzystwa Botanicznego (Kiciński, 1998). Zamiłowanie do roślin Ludwika Lawina upamiętnił dr Szczepan Marczyński, nazywając jego imieniem jedną z odmian glicynii wyhodowanych w szkółce Clematis – *Wisteria floribunda* ‘Ludwik Lawin’ (Marczyński, 2016b). Za swoją działalność projektową Ludwik Lawin odznaczony został srebrnym medalem 10-lecia Polski Ludowej i Złotym Krzyżem Zasługi (Niemirski i in., 1995).

Longin Majdecki (1925–1997)

Kariera zawodowa i naukowa Longina Majdeckiego na niwie architektury krajobrazu rozpoczęła się od ukończenia studiów (1951) w Zakładzie Architektury Krajobrazu i Parkoznawstwa na Wydziale Ogrodniczym SGGW (praca dyplomowa *Projekt zazielenienia terenu AWF w Warszawie*, wykonana u prof. W. Niemirskiego). Swoją wiedzę rozszerzył, kończąc drugi fakultet w zakresie historii sztuki (Uniwersytet Warszawski, 1959) oraz podyplomowe Studium Planowania Przestrzennego (Politechnika Warszawska, 1952) (Niemirski i in., 1995). W dalszych latach uzyskał stopnie i tytuły naukowe: w 1970 roku doktor (Wydział Architektury PW), w 1974 – doktor habilitowany, w 1991 – profesor nauk technicznych (Kicińska, 2000; Majdecka-Strzeżek, Niemirski, i Szumański, 2007). Pracę zawodową Longin Majdecki rozpoczynał w Pracowni Zieleni Biura Odbudowy Stolicy – późniejszym Biurze Urbanistycznym Warszawy (1949–1952), następnie pracował jako starszy projektant w Centralnym Biurze Studiów i Projektów Budownictwa Komunalnego (1952–1953) oraz Biurze Projektów Budownictwa Komunalnego „Stolica” (1953–1981) (Kicińska, 2000). Jednocześnie prowadził działalność dydaktyczną na wydziałach architektury Politechniki Warszawskiej (1953–1978) i Politechniki Gdańskiej (1962–1965) oraz w zakresie architektury krajobrazu na Wydziale Ogrodniczym SGGW (lata: 1961–1969; 1979–1997) (Kicińska, 2000; Majdecka-Strzeżek i in., 2007). W latach 1981–1987 był prodziekanem

Wydziału Ogrodniczego, a w latach 1982–1997 kierownikiem Katedry Urządzania i Pielęgnowania Krajobrazu (SKTZ/OAK SGGW). W 1987 roku założył i następnie prowadził podyplomowe Studium Ochrony i Konserwacji Zabytkowych Założeń Ogrodowych – jedyne tego typu na poziomie akademickim w Europie (Niemirski i in. 1995; Majdecka-Strzeżek, 1997).

Longin Majdecki był członkiem Stowarzyszenia Inżynierów i Techników Ogrodnictwa, Stowarzyszenia Architektów Polskich, Naczelnej Organizacji Technicznej, Stowarzyszenia Konserwatorów Zabytków oraz Międzynarodowej Rady Ochrony Zabytków i Miejsc Historycznych (ICOMOS). Należał do najwybitniejszych znawców problematyki historycznych założeń ogrodowych, metod ich rekonstrukcji i konserwacji, a także szeroko rozumianej ochrony krajobrazu kulturowego. W swoich badaniach prof. Longin Majdecki koncentrował się wokół zagadnień historii i teorii kompozycji ogrodowej, rewaloryzacji zabytkowych założeń ogrodowych i ich adaptacji dla potrzeb współczesnych, ochrony krajobrazu kulturowego, kształtowania krajobrazu, planowania oraz projektowania terenów zieleni miejskiej. Jego aktywna działalność na polu naukowym, projektowym, wdrożeniowym przyczyniła się do rozwoju tej dziedziny w Polsce. Dorobek projektowy prof. Longina Majdeckiego obejmuje ponad 350 (w tym ok. 250 zrealizowanych) projektów założeń ogrodowych i krajobrazowych. Jest autorem wielu książek oraz licznych rozpraw i publikacji w czasopismach specjalistycznych polskich i zagranicznych (90 pozycji wydawnictw zwartych i artykułów (Kicińska, 2000), w tym m.in.: *Sztuka japońskich ogrodów* (Majdecki, 1988), pięć zeszytów w ramach seryjnego wydawnictwa *Rejestr ogrodów polskich*. Najważniejsze książki, które przeszły do kanonu polskiej architektury krajobrazu, to *Historia ogrodów* (Majdecki, 1981) oraz *Ochrona i konserwacja zabytkowych założeń ogrodowych* (Majdecki, 1993).

Zdecydowana większość spośród licznych zrealizowanych projektów prof. Longina Majdeckiego dotyczyła obiektów i miejsc o dużym znaczeniu społecznym, historycznym i kulturowym. Wybrane prace projektowe obejmują: Centralny Park Kultury na Powiślu w Warszawie – wersja II realizacyjna (w zespole Aliny Scholtz), ogród sejmowy (z W. Plapisem), rewaloryzację i rozbudowę Łazienek Królewskich

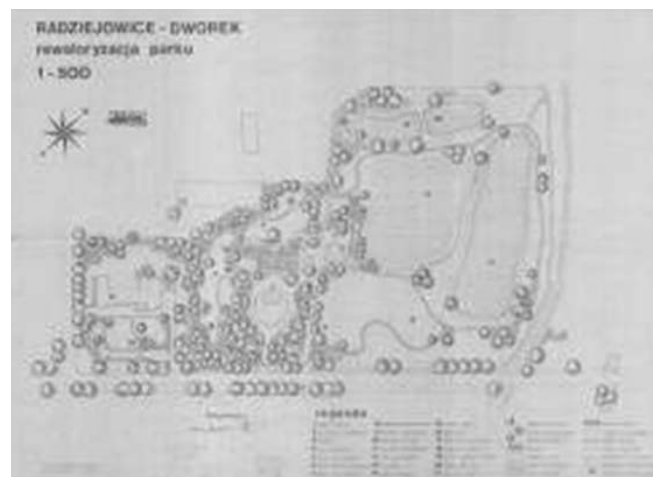
(z amfiteatrem różanym przy pomniku Chopina i Palmiarnią), park Kazimierzowski w Warszawie. Inne ważne projekty rewaloryzacji parków warszawskich to m.in.: Królikarnia, Arkadia, park Belwederski, Podzamcze pod Starym i Nowym Miastem, park Kaskada w Warszawie (z A. Majdecką-Strzeżek), zespół przestrzenny Ujazdowa z Agricolą, kanałem Królewskim

i ustroniem, ogrodu przy Zamku Królewskim (z J. Bogusławskim). Oprócz tego opracował projekty rewaloryzacji licznych zabytkowych parków, np.: w Oborach, Opinogórze, Lubostroni, Rozalinie, Guzowie, Radziejowicach, Helenowie, Dęblinie, Chełmie, Słubicach, Świdnie (Majdecki, 1988; rys. 9–12). Osobną imponującą kategorię twórczości prof. Longina



Rys. 9. Park Królikarnia w Warszawie – projekt koncepcyjny zagospodarowania terenu, skala 1 : 500, 1965 rok (zbiory Muzeum Narodowego w Warszawie, Muzeum Rzeźby im. Xawerego Dunikowskiego)

Fig. 9. Królikarnia Park in Warsaw – conceptual design of the land development, scale 1 : 500, 1965 (Museum of National Remembrance collection, Xawery Dunikowski Museum of Sculpture)



Rys. 10. Radziejowice, koncepcja rewaloryzacji parku – otoczenie dworku modrzewiowego, skala 1 : 500, 1984 rok (zbiory Narodowego Instytutu Dziedzictwa)

Fig. 10. Radziejowice, the concept of revalorisation of the park – the surroundings of the larch mansion, scale 1 : 500, 1984 (National Heritage Board of Poland collection)



Rys. 11. Łazienki Królewskie w Warszawie – amfiteatr różany przy pomniku Fryderyka Chopina – stan w 2008 roku (http://www.mapa.um.warszawa.pl/mapaApp1/mapa?service=mapa_historyczna [dostęp: 2018.10.15])

Fig. 11. Royal Łazienki park in Warsaw – rose amphitheater at the Fryderyk Chopin monument – state in 2008 (http://www.mapa.um.warszawa.pl/mapaApp1/mapa?service=mapa_historyczna [dostęp: 2018.10.15])



Rys. 12. Założenie pałacowo-parkowe w Radziejowicach – wnętrze południowe (proj. rewaloryzacji parku 1965 r.) (fot. B. Fortuna-Antoszkiewicz, czerwiec 2015)

Fig. 12. The palace and park complex in Radziejowice – the southern interior (park's revitalization designed 1965) (photo by B. Fortuna-Antoszkiewicz, June 2015)

Majdeckiego stanowią zespoły nowoprojektowane, np.: park Dolina Służewska w Warszawie, zagospodarowanie terenu lasu Bielańskiego i lasu Lindego na Bielanach, zieleńce przy ul. Dzielnej i Nowoświętojskiej, zagospodarowanie otoczenia pomnika ks. Józefa Poniatowskiego oraz pomnika Lotników Polskich w Warszawie. W dziedzinie rekreacji zaprojektował m.in. park-uzdrowisko Busko-Zdrój, kompleksy Morysin-Siekierki oraz Dolina Radości w Gdańsku. Projekty miejsc pochówku obejmują: projekt cmentarza wojennego w Palmirach, Cmentarz Komunalny Północny w Warszawie (tzw. Wólka Węglowa), cmentarze komunalne w Chełmie, Skierniewicach, Tomaszowie Mazowieckim, Piasecznie (Majdecka-Strzeżek i in., 2007).

Longin Majdecki otrzymał liczne nagrody i odznaczenia. W dowód uznania zasług w 1987 roku uzyskał status twórcy przyznany przez Ministra Kultury i Sztuki. Od 1993 roku był rzeczoznawcą Ministra Kultury i Sztuki w zakresie rewaloryzacji zabytkowych parków i ogrodów (Kicińska, 2000). W pośmiertnym hołdzie oddanym profesorowi prof. Krzysztof K. Paw-

łowski, prezes polskiego komitetu ICOMOS w latach 1993–2003, nazwał go współtwórcą „polskiej szkoły konserwatorskiej”, wybitny prof. Janusz Bogdanowski – największym autorytetem w swojej dziedzinie, a prof. Stefan Malepszy, dziekan Wydziału Ogrodniczego SGGW, napisał: „Był taki jak ogrody, którymi wypełniał swoje życie” (Majdecka-Strzeżek, 1997).

Edward Bartman (1929–2018)

Wśród wybitnych polskich architektów krajobrazu, którzy tworzyli trzon kadry dydaktycznej Sekcji Kształtowania Terenów Zieleni (SKTZ) SGGW, bez wątpienia przywołać należy osobę Edwarda Bartmana – ucznia prof. Władysława Niemirskiego i prof. Alfonsa Zielonki. Podobnie jak u innych osób, początki jego pracy i kariery wiążą się z ukończeniem studiów w 1958 roku, gdy uzyskał tytuł magistra inżyniera ogrodnictwa w zakresie kształtowania terenów zieleni na Wydziale Ogrodniczym SGGW (praca dyplomowa *Projekt parku w Białymstoku*, pod kierunkiem prof. W. Niemirskiego) (Kiciński, 1995). Równolegle rozpoczął pracę zawodową na stanowisku projektanta

w biurze Miasto-Projekt w Warszawie (1956–1958). Jednocześnie kontynuował pracę naukowo-dydaktyczną na macierzystej uczelni, piastując stanowisko asystenta (1958–1959), a następnie starszego asystenta (1960–1965) w Katedrze Projektowania Terenów Zieleni na Wydziale Ogrodniczym. Po uzyskaniu stopnia doktora nauk rolniczych (1965), został zatrudniony na stanowisku adiunkta, a po uzyskaniu stopnia doktora habilitowanego nauk rolniczych (1974) – na stanowisku docenta. W 1982 roku Edward Bartman uzyskał tytuł profesora nadzwyczajnego, pozostając na tym stanowisku do 1999 roku, gdy zakończył pracę w SGGW. Od 2004 roku piastował stanowisko profesora zwyczajnego w Wyższej Szkole Ekonomiczno-Humanistycznej w Skierniewicach.

Równoległe prof. Edward Bartman pracował zawodowo, zdobywając wiedzę praktyczną i doświadczenie w kraju i za granicą. W latach 1959–1960 odbył staż naukowy w Longwood Gardens (USA, Pensylwania). W latach 1964–1967 był projektantem-ekspertem w biurze planowania przestrzennego Miller Blum Environmental Planning (Izrael: Haifa, Jerusalem, Telaviv). W latach 1967–1978 pracował jako projektant w Zakładach Doświadczalnych Akademii Sztuk Pięknych w Warszawie, w latach 1968–1981 jako starszy projektant w Biurze Projektowo-Badawczym Budownictwa Ogólnego w Bydgoszczy. Był konsultantem w pracowniach urbanistycznych w Bydgoszczy, Katowicach, Legnicy i Warszawie (1962–1982). Brał udział w licznych pracach naukowo-badawczych, projektowych i planistycznych w ramach działalności Gospodarstwa Pomocniczego SGGW jako członek zespołu lub kierownik tematu (1960–1983). Profesor pełnił funkcje: pełnomocnika Rektora SGGW ds. kształtowania terenów zieleni SGGW (1968–1978), prodziekana ds. Sekcji Kształtowania Terenów Zieleni Wydziału Ogrodniczego SGGW (1976–1978); dyrektora Instytutu Kształtowania Terenów Zieleni na Wydziale Ogrodniczym SGGW (1979–1982). W 1985 roku został kierownikiem Katedry Projektowania w Architekturze Krajobrazu i pełnił tę funkcję do 1991 roku. Już od lat 60. stale współpracował z innymi uczelniami, m.in.: w Haifie, Sofii, Pradze, Tbilisi, Kairze, Moskwie, Berlinie i Hanowerze, Michigan, Cambridge (Harvard University), Ljubljanie, Wuhan (Chiny), Oslo,

Olsztynie, Warszawie (ASP, PW).

Profesor Edward Bartman był wysoko cenionym projektantem, ekspertem, specjalistą-konsultantem zarówno w kraju, jak i za granicą. Jest autorem licznych publikacji i opracowań projektowych (167 prac, w tym 119 prac indywidualnych i 48 zespołowych). Do indywidualnych dokonań profesora należą projekty m.in.: ogrodów przy du Pont Library w Wilmington, USA (1960, dla dyrekcji Longwood Gardens); koncepcja funkcjonalno-przestrzenna ogrodu botanicznego Ramat Hanadiv w Izraelu (1965) oraz plany krajobrazowe – Carmel National Park, Haifa University Campus i Ashdod Municipality Cemetery w Izraelu (1965–1967); ogród botaniczny (1977), ogród fitoterapii (1978) i ogrody rodzajowe (1982) w Leśnym Parku Kultury i Wypoczynku w Bydgoszczy; ogród rzeźby w parku Kościuszki w Katowicach (1978); ogród przy rezydencji ambasadora USA w Warszawie (1982); ogrody przy kolegiacie św. Marcina w Opatowie (1980), kościele Miłosierdzia Bożego w Lublinie (1984) (rys. 13), kościele Św. Trójcy w Ząbkach (1984), klasztorze i kościele Św. Trójcy w Warszawie (1985), projekt skweru ks. kard. Stefana Wyszyńskiego przy Krakowskim Przedmieściu w Warszawie (1986); projekt ogrodu polskiego na międzynarodowej wystawie ogrodniczej Floriana w Holandii (1992); projekt rewaloryzacji założenia pałacowo-parkowego w Klemensowie (1993); plany krajobrazu – okolic Chełma (1985), w obszarze parku archeologicznego TRUSO k. Elbląga (1997). Współpracował przy opracowaniach projektowych m.in.: ogrodów Haifa University wraz z otaczającym krajobrazem oraz planu krajobrazu Carmel National Park w Izrael (1965, wraz Z. Millerem); Wojewódzkim Parku Kultury i Wypoczynku im. gen. Jerzego Ziętka w Chorzowie (1968, współpraca z prof. W. Niemirskim) – rysunki 14 i 15; regionalnego parku Dolina Trzech Stawów w Katowicach (1972); kąpieliska Warszawianka w Warszawie (1972); Leśnego Parku Kultury i Wypoczynku w Bydgoszczy (1973); Ogólnopolskiej Wystawy Ogrodniczej w Leśnym Parku w Katowicach (1978); parku Kościuszki w Katowicach (1981); ogrodów Zakładów Napraw Taboru Kolejowego w Pruszkowie (1982, współpraca z O. Hansenem); ogrodów Ośrodka Sanatoryjno-Wypoczynkowego Plebanka w Ciechocinku (1985); parku miejskiego Kaskada w Warszawie (1987); parku re-



Rys. 13. Kościół Miłosierdzia Bożego w osiedlu Nałkowskich w Lublinie, projekt zagospodarowania terenu, skala 1 : 500, 1984 rok (Szumański, 2009)

Fig. 13. Church of the Divine Mercy in the Nałkowski family's estate in Lublin, land development project, scale 1 : 500, 1984 (Szumański, 2009)

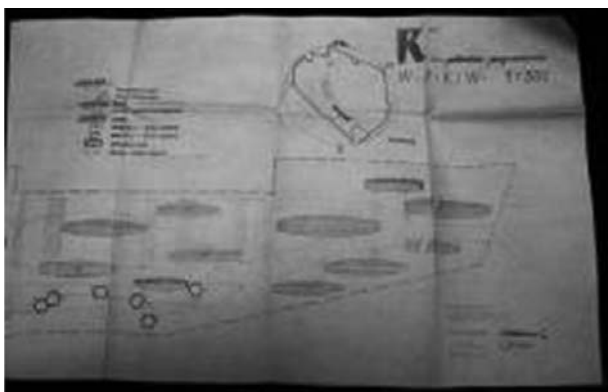


Rys. 14. WPKiW, wystawa ogrodnicza, projekt zagospodarowania przestrzennego, proj. zespołowy: prof. arch. W. Niemirski, E. Bartman, M. Kiciński, L. Lawin, S. Rutkowski, 1968 rok (zbiory WPKiW)

Fig. 14. The WPKiW, garden exhibition, spatial development plan, team project: prof. arch. W. Niemirski, E. Bartman, M. Kiciński, L. Lawin, S. Rutkowski, 1968 (collection WPKiW)

gionalnego w Płocku (1988); parku miejskiego w Sulejówku (1993) – rysunek 16, i Czarnkowie (1996); rewaloryzacji założenia pałacowo-parkowego Muzeum w Przeworsku (1995); centrum sportów zimowych w

Leśnym Parku Kultury i Wypoczynku w Bydgoszczy (1997); opracowaniach studialnych: rozwoju systemu terenów zieleni miasta Oborniki Śląskie (1970), miasta Lublina (1975, współpraca z O. Hansenem),



Rys. 15. WPKiW, rosarium – plansza programowa, oprac. W. Niemirski, E. Bartman, skala 1 : 500, 1965 rok (zbiory WPKiW)

Fig. 15. The WPKiW, rosarium – program board, elaborated W. Niemirski, E. Bartman, 1965, scale 1 : 500, 1965 (collection WPKiW)

aglomeracji miejsko-przemysłowej Ostrów Wielkopolski–Kalisz (1978), układu terenów zieleni Chełma (1985), systemu terenów zieleni i architektury w strefie skarpy warszawskiej, na odcinku Cytadela–Dolina Służewiecka (1988). Był konsultantem w Zarządzie Ochrony i Konserwacji Zespołów Pałacowo-Ogrodowych oraz zarządach zieleni miejskiej w Warszawie, Bydgoszczy i Katowicach (Szumański, 2009).

Edward Bartman brał udział w licznych konferencjach i sympozjach. Był członkiem komitetów, rad i stowarzyszeń naukowych, np.: Zespołu Dydaktyczno-Wychowawczego w Ministerstwie Nauki Szkolnictwa Wyższego i Techniki (1978–1983), Rady Naukowo-Technicznej w Centralnym Ośrodku Badawczo-Projektowym Budownictwa Ogólnego (1976–1980). W latach 1978–1989 przewodniczył Sekcji Architektury Krajobrazu Komitetu Nauk Ogrodniczych PAN, a w latach 1986–2002 – Radzie Naukowej Ośrodka Zabytkowego Krajobrazu Narodowej Instytucji Kultury. Był członkiem SARP (1961–1980), gdzie w latach 1962–1965 pełnił funkcję przewodniczącego Sekcji Architektury Krajobrazu przy Oddziale Warszawskim; od 1976 roku był członkiem Towarzystwa Urbanistów Polskich. Na polu międzynarodowym – od 1963 roku działał w International Federation of Landscape Architecture, w latach 1983–1988 pełnił funkcję przewodniczącego International Committee on Landscape



Rys. 16. Koncepcja zagospodarowania parku miejskiego Glinianki w Sulejówku, skala 1 : 1000, 1993 rok (Szumański, 2009)

Fig. 16. The concept of developing the Glinianki city park in Sulejówku, scale 1 : 1000, 1993 (Szumański, 2009)

Planning in Rural Areas (Szumański, 2009).

Za swoją działalność prof. Edward Bartman uzyskał wiele nagród i odznaczeń, m.in. Krzyż Kawalerski Orderu Odrodzenia Polski, Złoty Medal Ministra Kultury i Sztuki „Za zasługi w ochronie i pielęgnacji zabytkowych założen ogrodowych”, Złotą Odznakę Honorową „Za zasługi dla SGGW”, Honorową Odznakę Ośrodka Ochrony Zabytkowego Krajobrazu, Złotą Odznakę Ministra Kultury Rzeczypospolitej Polskiej „Za opiekę nad zabytkami”, Brązowy Medal „Zasłużony Kulturze Gloria Artis”. W dniu 15 stycznia 2017 roku profesor otrzymał Nagrodę Muzeum Łazienki Królewskie, wręczaną po raz pierwszy (Szumański, 2009).

Profesor Edward Bartman zmarł 19 października 2018 roku.

PODSUMOWANIE

Dokonania zaprezentowanych postaci – wielkich twórców – na trwale wpisały się w historię architektury krajobrazu w Polsce. Ich obecność na arenie

międzynarodowej przyczyniła się do rozwoju tej dziedziny w kraju, co skutkowało światowym poziomem polskich projektów i realizacji – zarówno w sprzyjającym okresie międzywojennym, jak i w odmiennych realiach czasów powojennych. Szczególnie cenna była ich praca na niwie dydaktycznej i edukacyjnej – swą wiedzę i rozległe doświadczenie skutecznie przekazali kilku generacjom nowych adeptów zawodu. Dzięki temu na przestrzeni lat ursynowska szkoła architektury krajobrazu stała się liczącą „kuźnią” młodych architektów krajobrazu i ważnym ośrodkiem rozwijania teorii na styku z praktyką.

Architektura krajobrazu w dzisiejszej Polsce rozwija się nadal, czego dowodem są kolejne prężne placówki akademickie, które od końca lat 90. XX wieku licznie wykrystalizowały się w całym kraju. Efektem tego są wielokierunkowe, stymulujące badania przyrodnicze i krajobrazowe, a także intensywne działania w sferze publicznej – modernizacje obiektów oraz przekształcenia wizerunkowe miast i obszarów wiejskich. Autorzy publikacji, absolwenci „Ursynowa”, żywią głębokie przekonanie, że w znacznej mierze przyczyniła się do tego właśnie ich *Alma Mater* i działający tu przez lata wielcy mistrzowie – twórcy i kontynuatorzy warszawskiej ursynowskiej szkoły architektury krajobrazu.

„Exegi monumentum aere perennius
regalique situ pyramidum altius, (...)
Non omnis moriar”

„Stawiłem sobie pomnik trwalszy niż ze spiżu
od królewskich piramid sięgający wyżej, (...)
Nie wszystek umrę”

(Horacy, Pieśń III / XXX)

PIŚMIENNICTWO

Fortuna-Antoszkiewicz, B., Łukaszkiwicz, J. i Wiśniewski, P. (2016). Wojewódzki Park Kultury i Wypoczynku w Chorzowie (Park Śląski) – historia obiektu, kompozycja przestrzenna [The Voivodship Park of Culture and Recreation in Chorzów (Silesia Park) – history and spatial composition]. *Teka Komisji Urbanistyki i Architektury PAN, Oddział w Krakowie*, 44, 203–213.

- Hellwig, Z., Lisiak, B., Sieroszewski, W., Wizner, K. i Zielenko, A. (1953). *Urządzanie terenów zielonych*. Warszawa: Instytut Urbanistyki i Architektury, Państwowe Wydawnictwa Techniczne.
- Kicińska, E. (2000). *Zieleń Warszawy w opracowaniach Pracowni Zieleni BOS, BUW, PUW, BPRW 1945–1991 r.* Warszawa: Gmina Warszawa-Centrum.
- Kiciński, M. (1995). Architekci krajobrazu – absolwenci SGGW w latach 1931–1990. *Diariusz Katedry Projektowania w Architekturze Krajobrazu*, 2, 65–118.
- Kiciński, M. (1998). Ludwik Lawin. *Diariusz Katedry Projektowania w Architekturze Krajobrazu*, 5, 34–42.
- Lawin, L. (1983). Relacja z pobytu w KL Auschwitz z dnia 16.XI.1983 r. *Sztuka Ogrodu, Sztuka Krajobrazu*, 1 (14), 49–69.
- Majdecka-Strzeżek, A. (1997). *Sztuka ogrodów i krajobraz w pracach Profesora Longina Majdeckiego*. Warszawa: Wydawnictwo SGGW.
- Majdecka-Strzeżek, A., Niemirski, A. i Szumański, M. (2007). *Prof. Longin Majdecki*. Pobrane z lokalizacji <http://kak.sggw.pl/pl/historia?layout=edit&id=180> [dostęp: 11.09.2018]. Na podstawie: Majdecka-Strzeżek A. 2007 „Longin Majdecki”, rps (w zbiorach własnych autorki).
- Majdecki, L. (1981). *Historia ogrodów*. Warszawa: Wydawnictwo PWN.
- Majdecki, L. (1988). *Sztuka japońskich ogrodów*. Wrocław–Szczecin–Warszawa: Biuro Wystaw Artystycznych, Zarząd Ochrony i Konserwacji Zespołów Pałacowo-Ogrodowych.
- Majdecki, L. (1993). *Ochrona i konserwacja zabytkowych założen ogrodowych*. Warszawa: PWN.
- Marczyński, S. (2016a). Ludwik Lawin – zapomniany architekt krajobrazu. *Sztuka Ogrodu. Sztuka Krajobrazu*, 1 (14), 47.
- Marczyński, S. (2016b). *Pnącza w zieleni miejskiej i przy drogach*. Pruszków: Clematis. Źródło Dobrych Pnączy.
- Niemirski, A. (1994). Profesor Władysław Niemirski – architekt krajobrazu. W J. Rylke (red.), *Krajobrazy. Jubileusz 80-lecia urodzin Profesora Władysława Niemirskiego* (strony 8–20). Warszawa: Wydawnictwo SGGW.
- Niemirski, A., Kiciński, M., Piechna, B. i Szumański, M. (red.) (1995). Architekci krajobrazu absolwenci SGGW w latach 1931–1990. *Diariusz Katedry Projektowania w Architekturze Krajobrazu*, 2.
- Niemirski, W. (1973). *Kształtowanie terenów zieleni*. Warszawa: Arkady.
- Niemirski, W. i Słotwiński, K. (1963). *Śląski Park Kultury*. Katowice: Wydawnictwo Śląsk.

- Państwowe Muzeum Auschwitz-Birkenau [b.d.]. Zbieranie dowodów zbrodni. Pobrano z lokalizacji <http://www.auschwitz.org/historia/informowanie-swiata/zbieranie-dowodow-zbrodni> [dostęp: 15.09.2018].
- Respondek, Ł. i Buszman, Ł. (2016). *Park wielu pokoleń*. Chorzów: Wydawnictwo WPKiW.
- Rylke, J. (1994). *Krajobrazy. Jubileusz 80-lecia urodzin Profesora Władysława Niemirskiego*. Warszawa: Wydawnictwo SGGW.
- Rylke, J. i Dziecioł, J. (1998). *Jubileusz 90-lecia urodzin Profesora Alfonsa Zielonko*. Warszawa: Wydawnictwo SGGW.
- Szumański, M. (red.) (2009). *Ogrody w twórczości Edwarda Bartmana*. Wydanie specjalne z okazji 80. urodzin Profesora. *Diariusz Katedry Architektury Krajobrazu*, 6.

URSYNÓW SCHOOL OF LANDSCAPE ARCHITECTURE – MASTERS AND THEIR WORK (PART 2)

ABSTRACT

The precursor of higher education and training in landscape architecture profession was the Warsaw University of Life Sciences – SGGW with its head office in Warsaw, and finally in Ursynów – in the former eighteenth-century estate of Julian Ursyn Niemcewicz, called Rozkosz. That is how the so-called Ursynów School of Landscape Architecture appeared. The academic profile was shaped by several generations of eminent landscape architects who contributed to the development of landscape architecture at WULS-SGGW and in Poland. These undisputed personalities left behind a number of excellent realizations representing the highest standards of design. These facilities still function, effectively enriching the landscape and urban natural systems. Numerous theoretical studies of their authorship are the foundation for further investigation within the discipline of landscape architecture. The second part of the publication presents: Władysław Niemirski – a representative of mature modernism “smuggled” into realizations of socialist realism; Ludwik Lawin – a fancier and expert on garden plants and ecological issues; Longin Majdecki – an eminent expert and conservator of historical gardens; Edward Bartman – a designer-humanist. This publication is aimed at presenting the individualities of the Polish landscape architecture seniors, so that through the prism of their activities, the specificity and character of the Ursynów School of Landscape Architecture can be shown. The studies and analyses are based on a broad review of literature, design projects and field studies in selected parks.

Key words: landscape architecture, Ursynów, Władysław Niemirski, Ludwik Lawin, Longin Majdecki, Edward Bartman